

Retouradres : Publiekszaken, Postbus 53, 2600 AB Delft

TU Delft FMVG
Postbus 5
2600 AA DELFT

Datum
14-8-2008
Ons kenmerk
MBK/20217781
Dossiernr
2008046635
Uw kenmerk
-
Bijlage
1

Onderwerp
Conceptbesluit monumentenvergunning Julianalaan 132-134

Geachte heer/mevrouw,

CONCEPTBESLUIT

Hierbij zenden wij u ons ontwerpbesluit van heden, waarin wij op uw aanvraag om monumentenvergunning ten behoeve van het pand Julianalaan 132-134 positief hebben besloten.

Inzage

Wij wijzen u er met nadruk op dat dit ontwerpbesluit voor een ieder ter inzage ligt gedurende zes weken vanaf de datum van publicatie in de Stadskrant.

In deze periode kan een ieder die tegen dit ontwerpbesluit bedenkingen heeft –schriftelijk of mondeling– zienswijzen indienen.

Zienswijze en opstellen definitieve besluit

Na de termijn van zes weken nemen B&W binnen vier weken het definitieve besluit op uw vergunningaanvraag. Eventuele ingebrachte zienswijzen worden door B&W in het definitieve besluit verwerkt waarbij eventuele wijzigingen worden gemotiveerd. Indien geen zienswijzen worden ingebracht, wordt het ontwerpbesluit omgezet in een definitief besluit.

Beroep

Na publicatie staat het definitieve besluit gedurende zes weken open voor beroep voor degenen die een zienswijze hebben ingediend.

Voorwaarden

Aan deze vergunning is een aantal voorwaarden verbonden waaraan dient te worden voldaan.

Bouwvergunning

Wij wijzen u er met nadruk op dat het verlenen van een monumentenvergunning niet opgevat mag worden als een vergunning tot bouwen. Voor de werkzaamheden is tevens een bouwvergunning nodig.

De stukken zijn ondergebracht in dossier 2008046635. De behandelend ambtenaar voor uw aanvraag is mevrouw I. Rijnveld, 015-2197174.

Hoogachtend,

namens het college van burgemeester en wethouders van Delft,
het hoofd van de sector Bouw en Milieutoezicht,



mevrouw Y. van Delft.

Bijlage: conceptbesluit

Gaarne bij **alle** correspondentie het dossiernummer vermelden.
Dit zorgt voor een snellere en juiste behandeling.

Aanvraag monumentenvergunning

INGEKOMEN 05 AUG 2008

- 1. Gegevens van de aanvrager:** (ook diegene op wiens naam de vergunning wordt verleend / vergunninghouder)
- | | |
|--|--|
| a naam en voorletters | TU Delft Facilitair Management & Vastgoed,
dhr. J.Q. Hogervorst |
| b kwaliteit (eigenaar, huurder, bouwondernemer enz.) | juridisch beheerder |
| c straat en huisnummer | Kluyverweg 6 / Postbus 5 |
| d postcode en plaats | 2629 HT / 2600 AA Delft |
| e telefoonnummer / faxnummer | (015) 27 88000 / 86198 |
- 2. Plaats van het te wijzigen monument:**
- | | |
|--|------------------------------------|
| a straat en huisnummer | Julianalaan 132-134 |
| b postcode en plaats | 2228 BL Delft |
| c (eventueel) naam van het monument | (voormalig) Hoofdgebouw TU |
| d kadastraal bekend gemeente Delft | sectie(s) A nummer(s) 8659 en 8675 |
| e nummer rijks-/gemeentelijk* monument | 525268 |

*doorhalen wat niet van toepassing is

3. Omschrijving van de voorgenomen ingrepen aan het beschermde monument

(aankruisen wat van toepassing is)

- verbouw
- aanbouw
- restauratie
- (gedeeltelijke) afbraak
- (gedeeltelijke) isolatie (bijv. dak)
- onderhoud
- anders (bijv. schilderen, herstellen, enz.)

4. Omschrijving van de werkzaamheden/veranderingen aan/van het monument

Heeft het plan waarvoor vergunning wordt aangevraagd ook betrekking op onderstaande werkzaamheden die niet direct zijn af te leiden uit de bouwtekeningen?

Exterieur:

- 1. het metselwerk van de gevels

nee

- 2. de buitenkozijnen, ramen, deuren **-> zie TEK** ja/nee
- 3. de goten ja/~~nee~~
- 4. de dakbedekking ~~ja~~/nee
- 5. de kleurstelling van het exterieur ja/~~nee~~
- 6. het reinigen van de gevels ~~ja~~/nee
- 7. anders:

Interieur:

- Indeling plattegronden ja/~~nee~~
- Balklagen ja/~~nee~~
- Trap ja/~~nee~~
- Vloeren ja/~~nee~~
- (Stuc)plafonds ja/~~nee~~
- Lambrizingen ~~ja~~/nee
- Schouwen ~~ja~~/nee
- Monumentale interieurafwerking (goudleer, beschilderingen, wandbespanningen e.d.) ~~ja~~/nee
- Anders:.....

Voor de onderdelen die met ja zijn beantwoord moet een korte omschrijving van deze werkzaamheden en de reden daarvan, per onderdeel, op een losse bijlage nader zijn uitgewerkt, zie ook pagina 3: ruimte voor toelichting

5. Bestemming object

Huidige bestemming:	gebouw staat momenteel leeg (was voorheen onderwijs/kantoorgebouw)
Bestemming na voltooiing:	tijdelijke huisvesting Fac. Bouwkunde

6. Gegevens van degene die verantwoordelijk is voor het ontwerp:

(indien deze persoon/instantie *niet* dezelfde is als de aanvrager)

a naam en voorletters	Braaksma & Roos, S. Streit
b straat en huisnummer	Toussaintkade 52,
c postcode en plaats	2513 CL Den Haag
d telefoonnummer / faxnummer	070 – 361 53 63 / 361 55 84

7. De volgende vereiste (kopie)-vergunningen zijn bijgevoegd:

- (aanvraag) sloopvergunning

8. Minimaal in te dienen stukken om uw aanvraag in behandeling te nemen:

- situatietekening 1:1000
- tekeningen bestaande en nieuwe situatie, minimaal schaal 1:100 (plattegronden, gevels, lengte- en dwarsdoorsneden)
- foto's van de bestaande toestand (in enkelvoud)
- korte plantoelichting of werkomschrijving
- rapport inspectie monumentenwacht (indien aanwezig)
- bouwhistorisch rapport (indien aanwezig, eventueel aan te leveren op verzoek van gemeente)
- principe-details 1:5
- indien van toepassing: verfstalen (bij wijziging kleuren exterieur of herstel monumentaal interieur)

NB Bij deze aanvraag worden de bijlagen voor gemeentelijke monumenten in 3-voud ingediend, voor rijksmonumenten moeten de bijlagen in 4-voud worden ingediend!

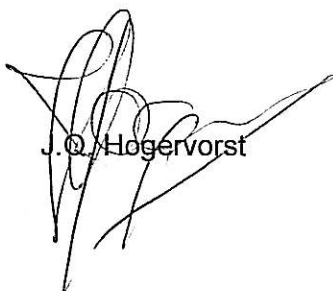
Hieruit moet voldoende duidelijk zijn wat de ingrepen zullen inhouden, welke historische structuur, historische onderdelen en/of historische aspecten aanwezig zijn en in welk opzicht deze zullen wijzigen.

Indien de ingediende stukken niet voldoen aan de indieningsvereisten, wordt uw aanvraag niet-ontvankelijk verklaard.

Plaats en datum: Delft, 4 augustus 2008

Handtekening aanvrager:

Naam:



J. Q. Hogervorst

Datum

.....

Ons Kenmerk

MBK/20217781

Dossiernummer

2008046635

Conceptbesluit monumentenvergunning Rijksmonument

Burgemeester en wethouders van Delft,

gezien het verzoek 4 augustus 2008, ingekomen 5 augustus 2008, van TU Delft FMVG, Kluyverweg 6, 2629 HT te Delft, om vergunning tot verbouwen voor tijdelijke huisvesting faculteit bouwkunde op de locatie Julianalaan 132-134 te Delft,

overwegende:

- dat het pand als beschermd monument is ingeschreven in het monumentenregister van Delft, als bedoeld in artikel 6 van de Monumentenwet 1988;
- dat dit ontwerpbesluit voor een ieder zes weken ter inzage ligt;
- dat binnen deze termijn tegen dit ontwerpbesluit zienswijzen kunnen worden ingediend door een ieder;
- dat de aanvrager heeft aangegeven tijdelijk, in principe voor vijf jaar, van het pand gebruik te willen maken;
- dat eerder, op 15 april 2008, een monumentenvergunning is verleend voor het realiseren van woningen in het betreffende gebouw (dossiernummer 20072686MR) en een monumentenvergunning is verleend voor het afbreken van het tempeltje en de vleugel ertegenover, vleugel 4 (18 juli 2006, dossiernummer 20061618 MR);
- dat in een vooroverleg op 30 juli 2008 advies is gevraagd voor het principeplan aan de Rijksdienst voor Archeologie, Cultuurlandschap en Monumenten (RACM) en aan de Commissie voor Welstand en Monumenten;
- dat de RACM en de Commissie voor Welstand en Monumenten onder voorwaarden positief hebben geadviseerd over het principeplan;
- dat de RACM en de Commissie voor Welstand en Monumenten hebben geadviseerd de ingrepen in het pand bij voorkeur daar te maken waar deze ook noodzakelijk zijn voor het woningbouwplan;
- dat wij op 4 en 5 augustus nieuwe tekeningen hebben ontvangen waarin de opmerkingen van de Commissie en de RACM verwerkt zijn;
- dat op 5 augustus 2008 opnieuw advies is gevraagd aan de RACM voor de definitieve aanvraag;
- dat op 8 augustus 2008 van deze dienst een positief advies is ontvangen;
- dat de Commissie voor Welstand en Monumenten van Delft op 7 augustus 2008 een positief advies onder voorwaarden heeft uitgebracht;
- dat de Commissie voor Welstand en Monumenten als voorwaarde aan het advies verbindt dat in vleugel H/F, aan de Michiel de Ruyterweg, gebruik gemaakt wordt van de bestaande entree en dat daar geen nieuwe toegang wordt gemaakt;

- dat de betreffende nieuwe entree in het eerder vergunde woningbouwplan ook niet voorzien was;
- dat wij van de architect op 14 augustus 2008 aangepaste tekeningen hebben ontvangen waarin de aanwijzingen zijn verwerkt;
- dat wij tijdens het vooroverleg op 30 juli 2008 met de architect zijn overeengekomen dat het glas-in-beton raam ter plekke van de hoofdentree uitgenomen mag worden voor restauratie en dat het raam gerestaureerd weer teruggeplaatst zal worden nadat de faculteit Bouwkunde het pand verlaat;
- dat een aantal te maken openingen in het interieur weliswaar niet exact overeenkomen met het woningbouwplan maar dat er ter plekke van deze openingen in het interieur geringe monumentale waarden in het geding zijn;
- dat een beperkt aantal te maken openingen in de gevel niet exact overeenkomen met het woningbouwplan maar dat deze vanuit functioneel gebruik van het pand wenselijk zijn;
- dat er aan deze vergunning een aantal voorwaarden zijn verbonden waaraan moet worden voldaan (de voorwaarden hebben betrekking op de uitvoering van het plan met het oog op herstel van het monument, wanneer de faculteit Bouwkunde het pand verlaat);
- dat wij de adviezen van de Rijksdienst (RACM) en de Commissie voor Welstand en Monumenten overnemen;
- dat wij eveneens oordelen dat het plan de monumentale waarden van het pand niet onevenredig schaadt;
- dat derhalve de vergunning verleend kan worden,

gelet op de Monumentenwet 1988

besluiten:

vergunning te verlenen als bedoeld in artikel 11 van de Monumentenwet 1988 voor de gevraagde wijziging van het monument onder de bijgevoegde voorwaarden, overeenkomstig de bij dit besluit behorende gewaarmerkte bescheiden.

Delft,

Hoogachtend,

namens het college van burgemeester en wethouders van Delft,
het hoofd van de afdeling Bouw en Milieutoezicht,

mevrouw Y. van Delft

Bijlagen: set tekeningen en foto's, voorwaarden en mededelingen

Belanghebbenden kunnen zienswijzen in dienen tegen het conceptbesluit. Op grond van de Algemene wet bestuursrecht kunnen zij die bezwaar maken tegen het conceptbesluit, tegen het definitieve besluit binnen zes weken na de datum van verzending een gemotiveerd beroepschrift indienen bij de rechtbank 's-Gravenhage (Sector Bestuursrecht), Postbus 20302, 2500 EH Den Haag.

Voorwaarden

1. De werkzaamheden dienen te worden uitgevoerd overeenkomstig de bij dit besluit behorende tekeningen. Indien hiervan wordt afgeweken dient vooraf toestemming te zijn verkregen. U dient hiertoe vroegtijdig overleg te plegen met het vakteam Monumentenzorg en Bouwkwaliiteit van Publiekszaken.
2. Indien tijdens de werkzaamheden tot dan toe onbekende onderdelen van het monument worden aangetroffen waarvan redelijkerwijs kan worden aangenomen dat deze (cultuur)historische waarde bezitten, dient u direct contact op te nemen met Publiekszaken, vakteam Monumentenzorg en Bouwkwaliiteit, om te bezien of een nadere plangoedkeuring nodig is.
3. De delen van het glas-in-beton raam ter plekke van de hoofdentree mogen tijdelijk uitgenomen worden voor restauratie. Het glas-in-beton raam moet nadat de faculteit Bouwkunde het pand verlaat) zijn gerestaureerd en worden teruggeplaatst. De nieuwe detaillering van het raam, de wijze van uitnemen en van restaureren van het raam moet nader overlegd worden met het vakteam Monumentenzorg en Bouwkwaliiteit.
4. De stalen kozijnen van het ketelhuis, de bakstenen gevelvulling en de natuurstenen borstwering moeten heel uitgenomen worden en worden opgeslagen. De gevel moet weer in originele staat hersteld worden wanneer de faculteit Bouwkunde het pand verlaat.
5. De natuurstenen lateien, de bakstenen gevelvulling en de stalen kozijnen ter plekke van de keldertoegang moeten heel uitgenomen worden en worden opgeslagen zodat een mogelijk herstel van de gevel ter plekke van de kelder in de toekomst mogelijk is.
6. De stalen deuren en kozijnen in de gang op de begane grond mogen tijdelijk verwijderd worden en moeten opgeslagen worden voor mogelijke terugplaatsing nadat de faculteit het pand verlaat.
7. Alle zes stalen kozijnen die uit de gevel weggenomen worden (ter plekke van de nieuwe entree naast het tempeltje), moeten opgeslagen worden voor hergebruik en herstel van kozijnen elders in het pand.
8. Voor het maken van openingen in de gevel die niet voorzien zijn in het eerder vergunde woningbouwplan, moeten de bakstenen heel, d.w.z. vertand, worden uitgenomen. Deze moeten worden opgeslagen zodat de openingen later weer dichtgezet kunnen worden zonder blijvende schade aan de gevel. Ook de natuurstenen borstwering ter plekke moet heel uitgenomen en opgeslagen worden. (Het betreft o.a. de opening bij de kelder, bij het ketelhuis en een opening in vleugel B)
9. Van de aanvang en het gereedkomen van de werkzaamheden moet tijdig melding worden gedaan bij Publiekszaken, vakteam Monumentenzorg en Bouwkwaliiteit (telefoon 015-2602132).

Mededelingen

1. De vergunning blijft gedurende 6 weken na de datum waarop zij is verleend buiten werking. Indien gedurende deze termijn een beroep is ingesteld op grond van de Algemene wet bestuursrecht blijft de vergunning buiten werking totdat op dat beroep is beslist, tenzij met toepassing van artikel 8:81 van de Algemene wet bestuursrecht op een desbetreffend verzoek de President van de rechtbank beslist de schorsing op te heffen.
2. De monumentenvergunning vervalt na 5 jaar, gerekend vanaf de datum van de inwerkingtreding (zie punt 1). Indien in die periode geen aanvang met de werkzaamheden is gemaakt. De geldigheidsduur kan eenmaal met ten hoogste 5 jaren worden verlengd mits ons uiterlijk 2 maanden voor de verstrijkdatum een schriftelijk verzoek daartoe, met vermelding van de reden, heeft bereikt.

Aan het College van burgemeester en wethouders van
Delft

Datum: 07-08-2008
Onderwerp: Julianalaan 132 2628 BL Delft
verbouwen voor tijdelijke huisvesting faculteit Bouwkunde

Dossier: 2008046635
Gebied :
Gebiedstype :
Architectuurtype :

Opsteller
Mevr. A. te Winkel en
Mevr. N. Verzellenberg

advies
RACM /
W & Meie

Geachte College,

Het principeplan is op zichzelf beschouwd en in relatie tot de karakteristiek van de reeds aanwezige bebouwing en stedenbouwkundige context aanvaardbaar. De monumentale waarden worden niet onevenredig geschaad. De Commissie adviseert het college van b&w onder voorwaarden positief.

Toelichting monumentenadvies

Op 30 juli heeft de coördinerend architect, Job Roos, een presentatie gegeven aan Kees Lau (afgevaardigde Welstand en Monumentencommissie) en aan Marion Koelstra (RACM). Naar aanleiding van deze presentatie heeft Kees Lau een onder voorwaarden positief advies gegeven. Op 4 augustus 2008 heeft de architect aangepaste tekeningen ingediend.

Uitgangspunt voor het ontwerp is dat de aanpassingen voor het gebouw het toekomstige vergunde woningbouwplan volgen (dossiernummer 20073686MR). In het algemeen zijn er voor de huisvesting voor bouwkunde veel minder ingrijpende ingrepen in het monument nodig als voor het woningbouwplan. Slechts op enkele punten wijken de nieuwe ingrepen in het gebouw af van het vergunde woningbouwplan. Voor een uitgebreide beoordeling van het principeplan: zie het verslag van Kees Lau van 30 juli 2008.


De Commissie gaat akkoord met de uitgangspunten voor het ontwerp. Ook gaat de Commissie akkoord met de aangepaste tekeningen, op een doorbraak na. Dit betreft de doorbraak aan de Michiel de Ruyterweg voor het creëren van een nieuwe entree. De Commissie adviseert gebruik te maken van de bestaande entree.

Toelichting welstandsadvies

Idem

Hoogachtend,

Ir. R. Schulze, voorzitter.



Beoordeling plannen tijdelijke faculteit Bouwkunde "BK-city" in het voormalige TU- hoofdgebouw/Rode Scheikunde aan de Julianalaan in Delft, 7 augustus 2008

Job Roos presenteerde 30 juli 2008 de plannen die gemaakt zijn door een samenwerking van Fokkema architecten, Kossman De Jong, MVRDV en Octatube, en Braaksma en Roos. Vanwege de kennis van het gebouw is in het proces Job Roos coördinerend architect van het totaalplan geworden.

Discussiepunten worden doorgenomen met vertegenwoordigers van de gemeente Delft en de RACM. Het plan is voor een periode van maximaal 5 jaar omdat dan de ontheffing van het bestemmingsplan (nu wonen) van dit tijdelijke gebruik als onderwijsgebouw vervalt.

Het plan laat het bestaande gebouw zoveel mogelijk onaangetast. In grote lijnen is het plan het volgende:

1. Het ketelhuis wordt ontdaan van alle toevoegingen in het interieur en wordt restaurant voor de faculteit met een enkele vergaderruimte. Voor de toegang vanuit het hoofdgebouw wordt een venster uitgenomen en wordt de borstwering verwijderd daaronder. Daartegen is geen bezwaar. De borstwering en het venster worden na het tijdelijke gebruik over 5 jaar weer teruggebracht.
2. In het interieur van het ketelhuis worden enkele sparingen gemaakt in de binnenwanden. De plek en de grootte van de sparingen is akkoord. De binnenwanden hebben geringe monumentale waarde en daarom is de ingreep zo goed als revisibel. Akkoord
3. De tempel (bouwdeel K) wordt eveneens als kantoor/werkruimte bestemd. Daartegen is geen bezwaar.
4. Er wordt een "verdeel-sstraat" gemaakt die de hoofdgang van bouwdeel A volgt en in de oksel tussen bouwdeel H en F een ingang krijgt. Er is daar een nieuwe entree gedacht in een gesloten penant. Daarvoor moet een borstwering worden verwijderd. De Commissie adviseert de bestaande entree op die plaats te gebruiken en geen nieuwe opening in de gevel te maken. De noodzaak voor de twee grote doorbraken in het interieur achter de nieuwe entree vervalt daardoor, deze openingen moeten worden vervangen door kleinere openingen in de wand. (De architect gaat de tekeningen op dit punt aanpassen)
5. Deze straat verbindt alle bouwdelen en aan bouwdeel A wordt een groot glazen volume toegevoegd dat de koppeling vormt naar het ketelhuis. Dit glazen volume wordt losgehouden van vleugels B en F. De aansluiting op bouwdeel A vindt plaats in de goot zonder het bestaande gebouw aan te tasten. De aansluiting op de gevel wordt niet in de steen ingefreesd maar met een rubberen strip tegen de gevel aangezet. Daartegen is geen bezwaar.
6. Tussen de bouwdelen B, D en E wordt een glazen volume toegevoegd. Ook hier wordt de aansluiting gemaakt in de goot zonder aantastingen van het bestaande gebouw. Daartegen is geen bezwaar. In het bestaande gebouw worden openingen in de gevel gemaakt op plekken waar ook in het vergunde plan openingen gepland waren. (of sloop van een heel bouwdeel) Daartegen is geen bezwaar.
7. In het verlengde van de hoofdentree wordt aan "de achterzijde" de aanbouw verwijderd. Er wordt een centrale doorgang naar de glazen tussenbouw voorgesteld ter plaats van het grote glas-in-beton venster. Daarvoor moet behalve het venster ook de borstwering worden verwijderd. Dit venster is in slechte staat en moet gerestaureerd worden. Het uitnemen van het venster moet ook zorgen voor een betere lichtinval in de hoofdentree en een goede visuele relatie naar de glazen aanbouw. Het uitnemen van het venster is akkoord. Het verwijderen van de borstwering daar is wel een probleem. Deze maakt een belangrijk onderdeel uit van de hele plint die rond het gebouw loopt. Het besproken voorstel is om de beide bestaande deuren te gebruiken als toegang naar de glazen tussenbouw.
8. De installaties worden "in het zicht" gemaakt met de lucht- en leidingkanalen in de hoge gangen. De centrale installaties worden boven in het gebouw geplaatst. De Commissie adviseert de architect de luchtbehandelingskanalen niet te dicht bij het raam te hangen (indien mogelijk). Tegen het voorstel is geen bezwaar.
9. Voor de toegang tot enkele ruimten en de koppeling van enkele ruimten in het hoofdgebouw worden sparingen gemaakt in binnenwanden. Gezien de geringe monumentale waarde van de binnenwanden is daartegen geen bezwaar.
10. De commissie adviseert de later aangebouwde entree (afdak en platform) achter de middenvleugel te verwijderen (indien mogelijk).

Kees Lau

INGEKOMEN 08 AUG 2008

Ilse Rijneveld

2008046635

Aan: Koelstra, Marion**Onderwerp:** RE: Advies ARCM, nieuw plan Rode Scheikunde TU- Delft

Sector Bouw- en Milieutoezicht	
boekdatum	11/08/08
vakteam: BWT	MEK
medewerker registratie	MIT.
dossiernummer	Jeroen
behandelend ambtenaar	2008046635/1
datum afgedrukt	Ilse

-----Oorspronkelijk bericht-----

Van: Koelstra, Marion [mailto:M.Koelstra@racm.nl]**Verzonden:** vrijdag 8 augustus 2008 12:46**Aan:** Ilse Rijneveld**CC:** Koper-Mosterd, Dorothee**Onderwerp:** Advies ARCM, nieuw plan Rode Scheikunde TU- Delft

Dag Ilse,

Ja nu hebben we alles ontvangen. De bestanden waren 'iets' te groot, het lukte mij ook niet meer een mail naar jou te verzenden.

N.a.v. de mondelinge toelichting in Delft (verslag d.d. 30 juli '08) en het bestuderen van de ontvangen stukken, adviseren wij *positief* op het nieuwe plan voor het gebouw 'Rode Scheikunde' TU-Delft met herbestemming als onderwijsgebouw.

NB. wel nemen we aan, dat het groot aantal (hoge) openingen /ingrepen in de gangmuren (naast de bestaande deuren) op de zelfde locatie aangebracht worden, daar waar voor het 'woningbouwplan' eveneens openingen gepland zijn.

Ps. tegen het vervangen van de trespaplaten van het Ketelhuis zijn geen bezwaren.

Met vriendelijke groet,

Marion Koelstra

Bouwkundig Consulent Instandhouding
 Rijksdienst voor Archeologie, Cultuurlandschap en Monumenten
 T. 030 6983 231
 Broederplein 41 · 3703 CD Zeist
 Postbus 1600 · 3800 BP Amersfoort
m.koelstra@racm.nl / www.racm.nl

Van: Ilse Rijneveld [mailto:irijneveld@Delft.nl]**Verzonden:** do 7-8-2008 14:32**Aan:** Koelstra, Marion**Onderwerp:** FW: tekeningen voor de monumentenvergunning

Dag Marion,

Heb je alle stukken ontvangen? Ik hoop vrijdag jullie advies te horen.

Ter informatie: de tresa (jaren '80) aanbouwen van het ketelhuis worden opnieuw beplaat. Bij deze een impressie van het nieuwe ontwerp.

groeten, Ilse

-----Oorspronkelijk bericht-----

Van: Simon Streit [mailto:s.streit@braaksma-roos.nl]

Verslag

voor overleg
RACM / W&Mcie

presentatie BK city, tijdelijke huisvesting bouwkunde in Rode Scheikunde, t.b.v. advisering monumentenvergunning; 30 juli 2008

Aanwezig: Job Roos (arch), Simon Streit (arch), Johan Hogervorst (TU-FMVG), Marion Koelstra (RACM), Kees Lau (W&Mcie), John-Paul Smolders (MBK), Chris Dieke (MBK), Ilse Rijnveld (MBK), afgemeld: Dorothee Koper-Mosterd (RACM)
Verslag: Ilse Rijnveld (met dank aan Kees Lau)

Afspraken:

Omdat bouwkunde het gebouw per 1 september in gebruik gaat nemen, willen we af de benodigde adviezen voor de monumentenvergunning zo snel mogelijk vast te leggen. Afgesproken wordt dat de architect de plannen begin volgende week (4/5 aug) aan de RACM en de afgevaardigde van de welstand e-mailt: Marion Koelstra: m.koelstra@racm.nl, Kees Lau: k.lau@swietenlau.nl (met cc aan gemeente Delft: irijnveld@delft.nl). Op de tekening wordt duidelijk aangegeven in hoeverre het nieuwe plan afwijkt van het reeds vergunde plan voor appartementen. De adviezen worden per e-mail teruggestuurd aan de gemeente Delft.

Presentatie:

Job Roos presenteert de plannen die gemaakt zijn door een samenwerking van Fokkema architecten, Kossman De Jong, MVRDV en Octatube, en Braaksma en Roos. Vanwege de kennis van het gebouw is in het proces Job Roos coördinerend architect van het totaalplan geworden.

Het plan wordt momenteel gedeeltelijk uitgevoerd vanwege de start van het studiejaar begin september. Discussiepunten worden doorgenomen met vertegenwoordigers van de gemeente Delft en de RACM. Het plan is voor een periode van maximaal 5 jaar omdat dan de ontheffing van het bestemmingsplan (nu wonen) van dit tijdelijke gebruik als onderwijsgebouw vervalst.

Het plan laat het bestaande gebouw zoveel mogelijk onaangetast. Vanuit de RACM wordt er positief gereageerd op de (tijdelijke) herbestemming van het gebouw. De functie als onderwijsgebouw past veel beter dan het eerder voorgestelde plan om appartementen te maken.

In grote lijnen is het plan het volgende:

1. Het ketelhuis wordt ontdaan van alle toevoegingen in het interieur en wordt restaurant voor de faculteit met een enkele vergaderruimte. Voor de toegang vanuit het hoofdgebouw wordt een venster uitgenomen en wordt de borstwering verwijderd daaronder. De borstwering en het venster worden na het tijdelijke gebruik over 5 jaar weer teruggebracht. Voor de toegang tot enkele ruimten en de koppeling van enkele ruimten worden sparingen gemaakt in binnenwanden.
2. De tempel (bouwdeel K) wordt eveneens als kantoorruimte bestemd.
3. Er wordt een "verdeel-sstraat" gemaakt. Deze straat loopt van bouwdeel E, via een overdekt binnenhof naar, de hoofdgang van bouwdeel A en komt uit in de oksel tussen bouwdeel H en J. Er is daar (aan de Michiel de Ruyterweg) een nieuwe entree gedacht. Om deze doorgang te maken wordt tussen de ramen een nieuwe opening gemaakt in de gevel. Vanuit het behoud van het monument gaat de voorkeur uit naar het gebruiken van de bestaande entree in oksel. De architect geeft aan dat vanuit de

interne organisatie een nieuwe entree wenselijk is. Kees Lau geeft aan dat hij ook adviseert de bestaande entree te gebruiken. In bouwdeel E wordt ook een nieuwe toegang gemaakt. Dit bouwdeel zou in het woningbouwplan gesloopt worden. De RACM verzoekt op tekening aan te geven welke openingen reeds in het plan voor de appartementen vergund zijn en welke niet.

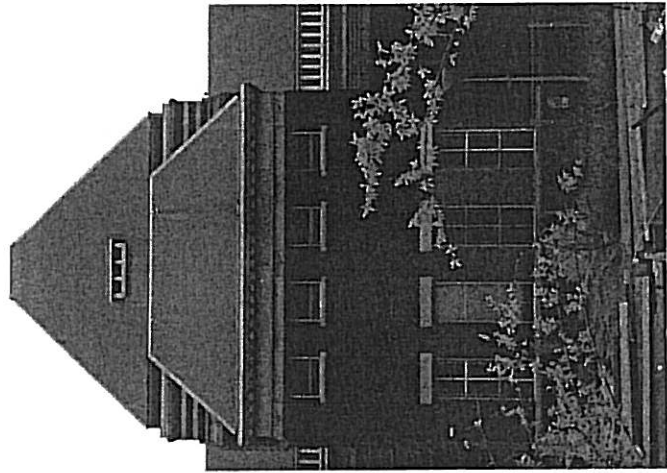
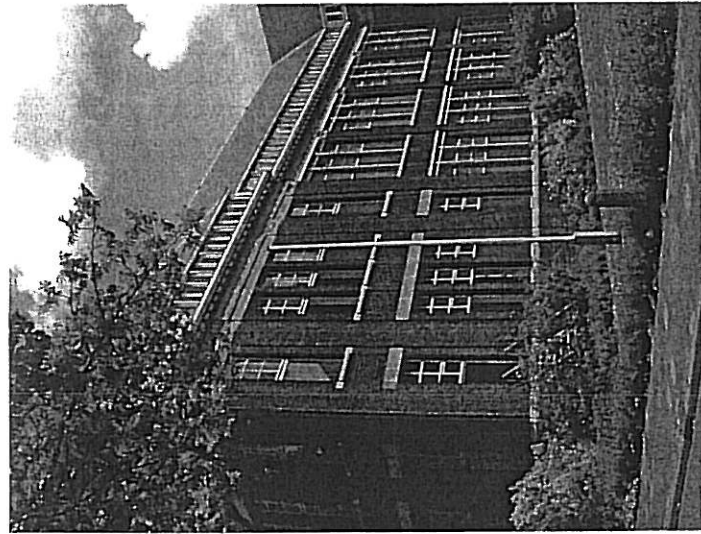
4. Aan bouwdeel A wordt een groot glazen volume toegevoegd die de koppeling vormt naar het ketelhuis. Dit glazen volume wordt losgehouden van vleugels B en F. De aansluiting op bouwdeel A vindt plaats in de goot zonder het bestaande gebouw aan te tasten.
5. Tussen de bouwdelen B, D en E wordt een glazen volume toegevoegd. Ook hier wordt de aansluiting gemaakt in de goot zonder aantastingen van het bestaande gebouw.
6. In het verlengde van de hoofdentree wordt aan "de achterzijde" de aanbouw verwijderd. Er wordt een centrale doorgang naar de glazen tussenbouw voorgesteld ter plaats van het grote glas-in-beton venster. Daarvoor moet behalve het venster ook de borstwering worden verwijderd. Dit venster is in slechte staat en moet gerestaureerd worden. Het uitnemen van het venster moet ook zorgen voor een betere lichtinval in de hoofdentree en een goede visuele relatie naar de glazen aanbouw. Voor de monumentenvergunning is het voor 5 jaar uitnemen en restaureren van het venster denkbaar. Het verwijderen van de borstwering daar is wel een probleem. Deze maakt een belangrijk onderdeel uit van de hele plint die rond het gebouw loopt. Het besproken voorstel is om de beide bestaande deuren te gebruiken als toegang naar de glazen tussenbouw.
7. De installaties worden "in het zicht" gemaakt met de lucht- en leidingkanalen in de hoge gangen. De centrale installaties worden boven in het gebouw geplaatst.
8. Voor de toegang tot enkele ruimten en de koppeling van enkele ruimten worden sparingen gemaakt in binnenwanden. Decoratieve deurlijsten worden gehandhaafd door ze op te nemen in de gesloten wand met vitrinekasten. De RACM verzoekt de architect aan te geven in hoeverre de nieuwe sparingen samen vallen met het bestaande woningbouwplan. De RACM heeft er in principe geen bezwaar tegen om sparingen te maken, daar waar ook voor de woningbouw sparingen nodig zijn.

De architect wordt verzocht het plan aan te passen op de in punt 3,6 en 8 verwerkte punten en in het komende week het plan ter beoordeling op te sturen aan de RACM en aan Kees Lau voor de beoordeling namens de Commissie voor Welstand en Monumenten.

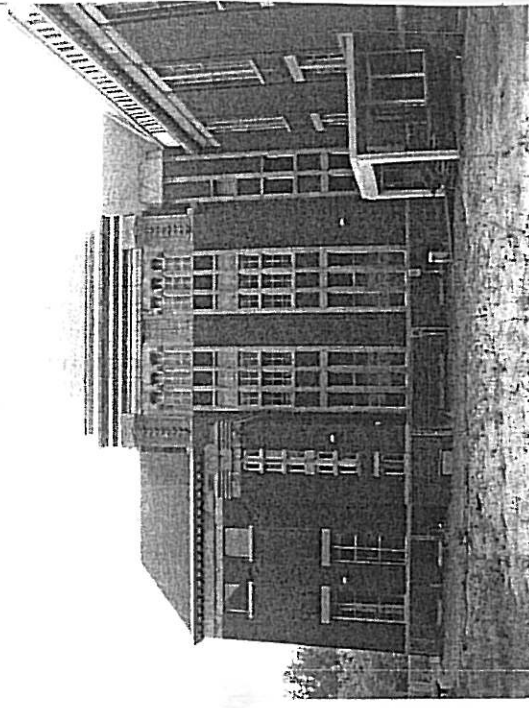
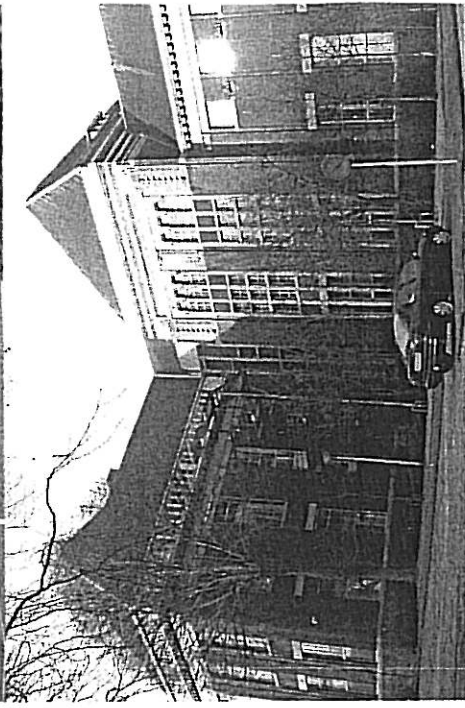
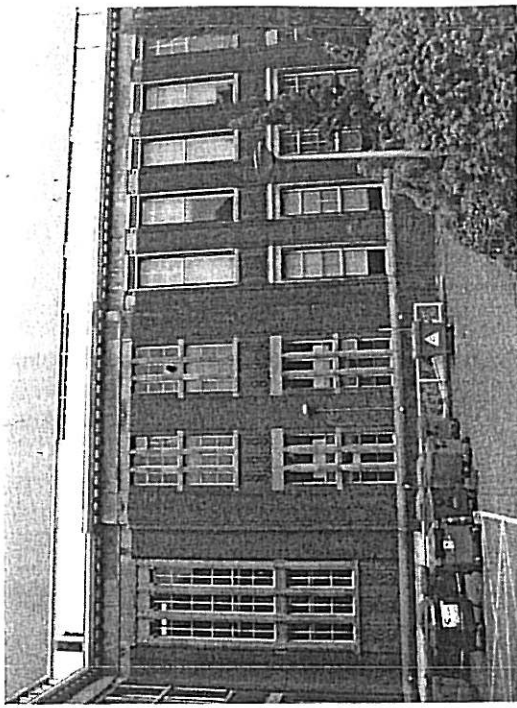
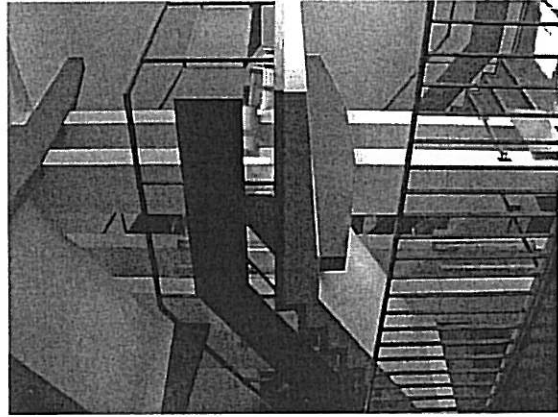
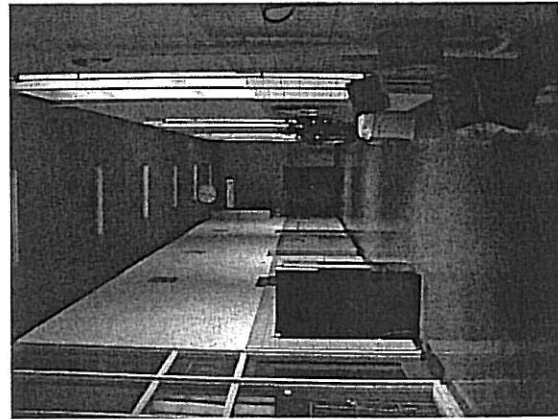
RODE SCHEIKUNDE
of het
HOOFDGEBOUW
TU DELFT

Beeldmateriaal
Vleugel 1/2

BRAAKSMA & ROOS
ARCHITECTENBUREAU



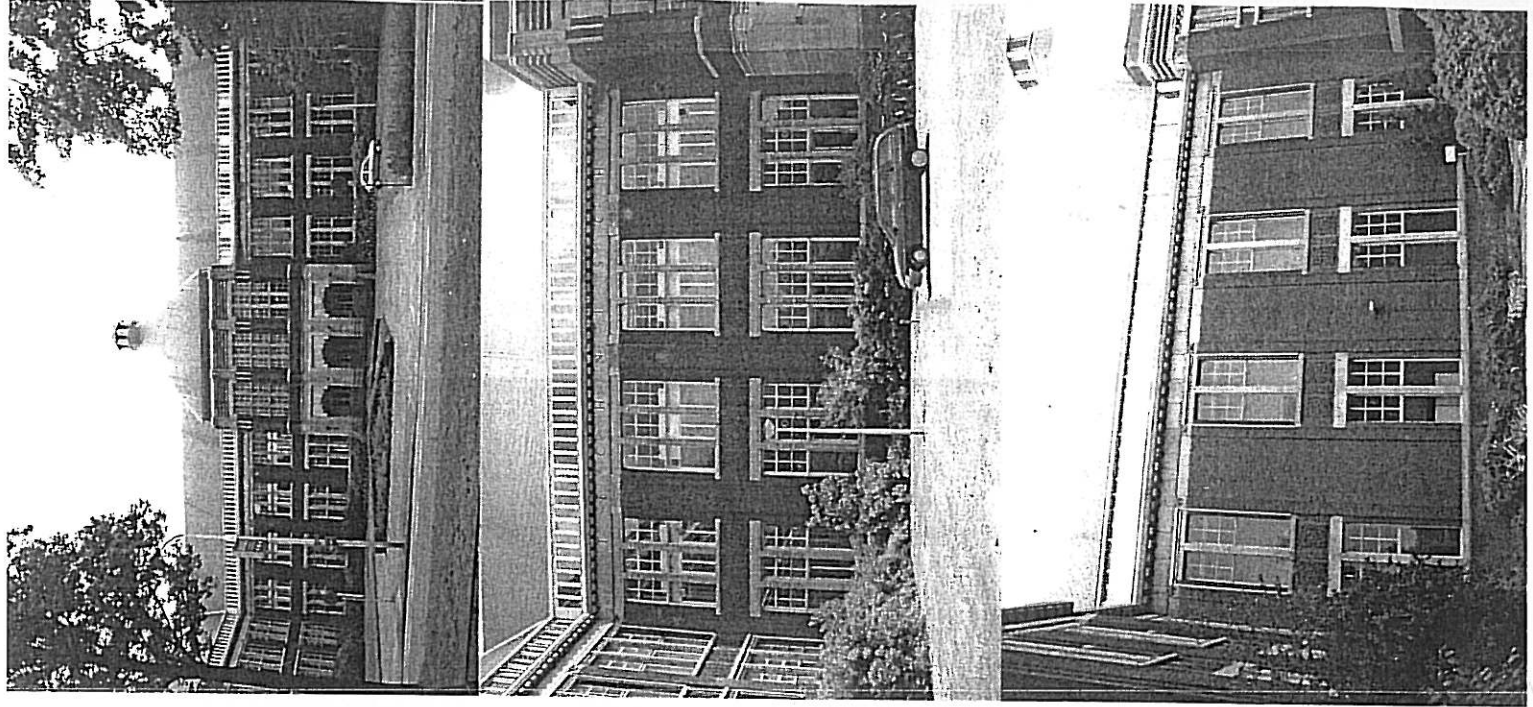
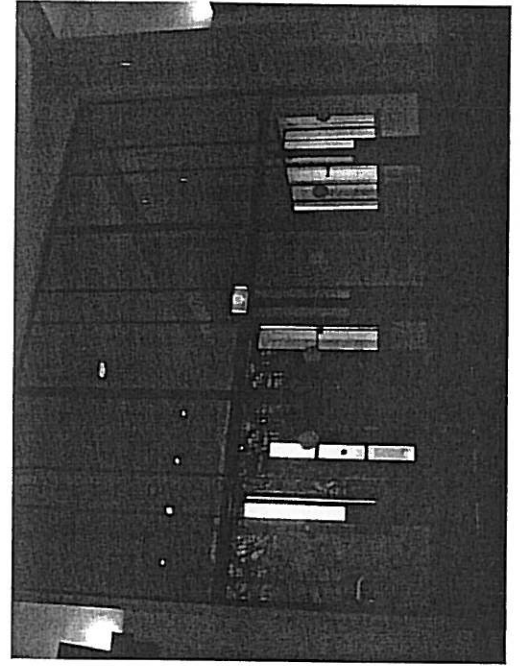
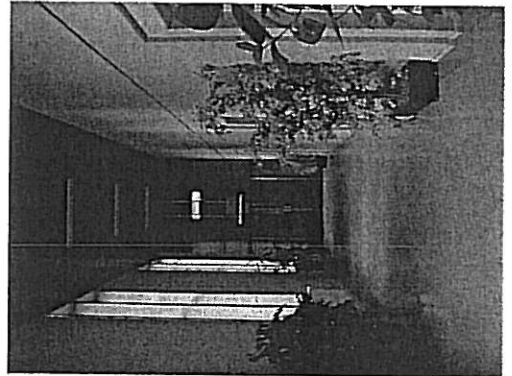
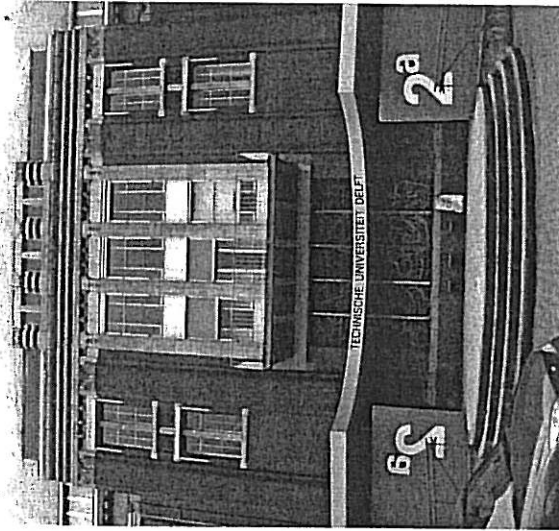
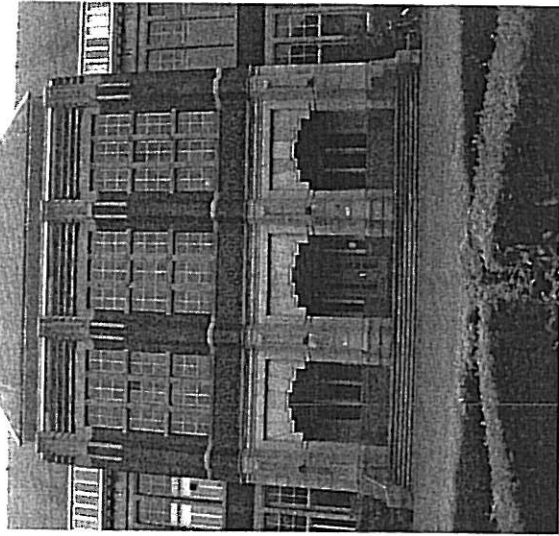
INGEKOMEN 18 OKT. 2007



RODE SCHEIKUNDE
of het
HOOFDGEBOUW
TU DELFT

Beeldmateriaal
Vleugel 5

BRAAKSMA & ROOS
ARCHITECTENBUREAU



Delft Archief

Standbeeld van Prometheus, vervaardigd door L.O. Wenckebach en in 1953 geplaatst voor het hoofdgebouw van de Technische Hogeschool aan de Julianalaan 132-134. Prometheus stal het vuur van de goden en schonk het de mensen. Hij geldt als grondlegger van de beschaving. Hij symboliseert hier de jonge mens die de kennis van de techniek moet veroveren. Het beeld werd aangeboden ter gelegenheid van het honderdjarig bestaan van de vereniging van Delftse ingenieurs.



objectnummer 59257
titel Geen titel
vervaardiger P.H. (Philip) van Pieteron
datering 1980/1980 - 1980
techniek foto



INGEKOMEN - 8 AUG. 2001